



# PCdesk データ移行 マニュアル

1.0 版

エル タックス  
*e*L**TAX**  
一般社団法人 地方税電子化協議会

- Windows は、米国 Microsoft Corporation の米国及びその他の国における登録商標、商標または商品名称です。
- その他、記載されている会社名、製品名等は、各社の登録商標または商標です。

#### ご注意

- (1) 本書の内容の一部又は全部を、無断で転載することは禁止されています。
- (2) 本書の内容は、将来予告無しに変更することがあります。
- (3) 本書の内容は、万全を期して作成しておりますが、ご不審な点や誤り、記載漏れなどお気づきの点がありましたら、発行元までご連絡ください。
- (4) 本システムを利用したことにより発生した利用者の損害及び利用者が第三者に与えた損害については、上記に関わらず責任を負いません。

# マニュアルの表記

マニュアルの表記について、説明します。

## メニュー・項目名などの表記

---

- 画面名は<>で囲んで表記しています。
- 項目名、パスの名称は、原則として[ ]で囲んで表記しています。
- ファイル名、フォルダ名、画面上のメッセージは、「」で囲んで表記しています。
- ボタンは□で表記しています。

1	PCdesk を新しいパソコンに移行する.....	1
1.1	PCdesk を新しいパソコンに移行する.....	2
2	補足 .....	5
2.1	PCdesk のインストール先の確認手順.....	6
2.2	新しいパソコンで PCdesk が起動できない場合 .....	8

# 1

## PCdesk を新しいパソコンに移行する

現在使用しているパソコンから新しいパソコンに変更する場合、PCdesk にてログインしている利用者情報を新しいパソコンに移行することができます。

この章では、PCdesk の利用者情報を新しいパソコンに移行する手順について説明します。

---

### 1.1 PCdesk を新しいパソコンに移行する

2

# 1.1 PCdesk を新しいパソコンに移行する

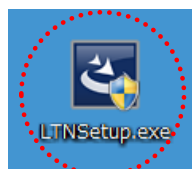
本マニュアルでは、PCdesk を新しいパソコンに移行する手順について説明します。

## PCdesk のインストーラを準備する

PCdesk を新しいパソコンに移行するにあたり、インストーラ(LTNSetup.exe)を準備します。  
 なお、PCdesk のインストーラを準備する手順については、eLTAX ホームページ (<http://www.eltax.jp/www/contents/1397034807379/index.html>)をご確認ください。

## PCdesk を新しいパソコンにインストールする

- 1 PCdesk を新しいパソコンにインストールしてください。  
 (LTNSetup.exeからPCdeskをインストールしてください。)  
 ⇒ 詳しいインストール手順については、PCdesk 操作マニュアルをご参照ください。



## 書庫フォルダを新しいパソコンに移動する

- 2 現在使用しているパソコンの書庫フォルダ(※1)を、新しいパソコンの所定の場所(※2)に格納してください。

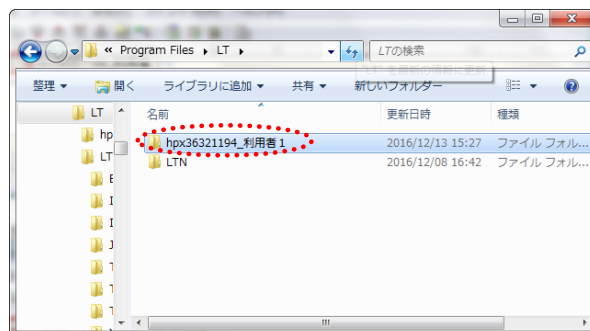
※1・・・書庫フォルダの名称は、「利用者ID\_利用者名」となります。

PCdesk のインストール先を利用者が変更していない場合、[PCdesk のインストール先]¥LT フォルダ配下に配置されています。

⇒ [PCdesk のインストール先]自体が不明な場合は、[2.1 PCdesk のインストール先の確認手順](#)をご参照ください。

※2・・・格納先は、[PCdesk のインストール先]¥LT フォルダ配下に配置してください。

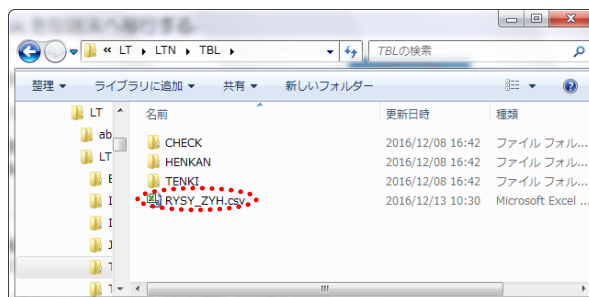
また、フォルダのアクセス権限の制限により書庫フォルダの格納が行えない場合は、PCdesk をインストールしたユーザ、または管理者権限を持つユーザにて格納してください。



## 利用者管理ファイルを新しいパソコンに移動する

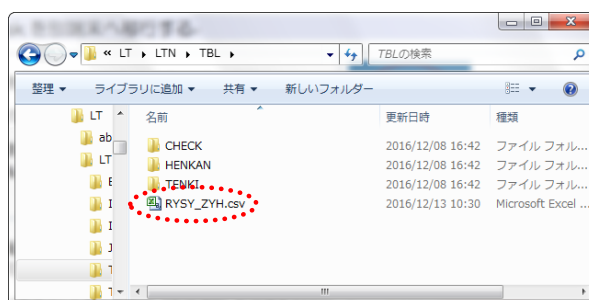
- 3 現在使用しているパソコンの利用者管理ファイル「RYSY\_ZYH.csv」(※3)を、新しいパソコンの[PCdesk のインストール先]¥LT¥LTN¥TBL配下に格納してください。

※3・・・「RYSY\_ZYH.csv」は、現在使用しているパソコンの[PCdesk のインストール先]¥LT¥LTN¥TBL配下に配置されています。

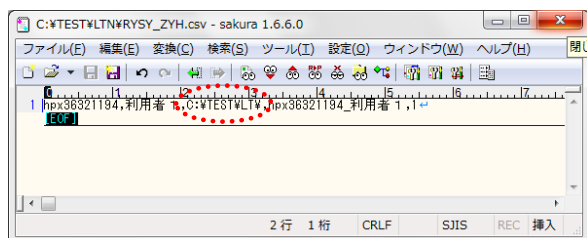


## 利用者管理ファイルを書き換える

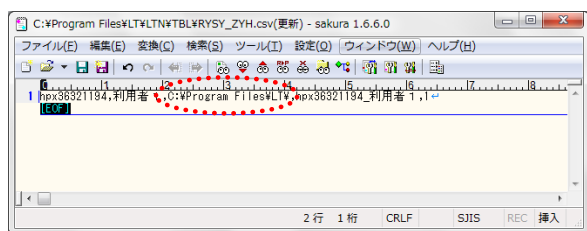
- 4 新しいパソコンに格納した利用者管理ファイル「RYSY\_ZYH.csv」をメモ帳などのテキストエディタで開きます。



- 5 カンマで区切られた3項目目が現在使用しているパソコンの書庫フォルダの場所になっていることを確認します。



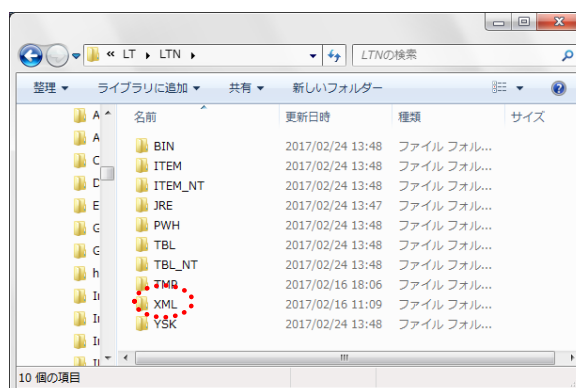
- 6 手順5にて確認した項目と新しいパソコンの書庫フォルダの場所が異なる場合は正しい場所を書き換えます。



## 今まで作成した申告データを新しいパソコンに移動する

- 7 現在使用しているパソコンの申告データ用フォルダ「XML」(配下のフォルダ・ファイル全て)(※4)を、新しいパソコンの[PCdesk のインストール先]¥LT¥LTN 配下に全て上書きしてください。

※4・・・「XML」フォルダは、現在使用しているパソコンの[PCdesk のインストール先]¥LT¥LTN 配下に配置されています。



以上で、PCdesk のデータ移行は完了です。



# 2

## 補足

この章では、1 章でご紹介した移行手順についての補足情報を説明します。

<b>2.1</b>	PCdesk のインストール先の確認手順	6
<b>2.2</b>	新しいパソコンで PCdesk が起動できない場合	8

## 2.1 PCdesk のインストール先の確認手順

PCdesk を移行する際に、現在使用しているパソコンの PCdesk のインストール先を確認する手順を説明します。

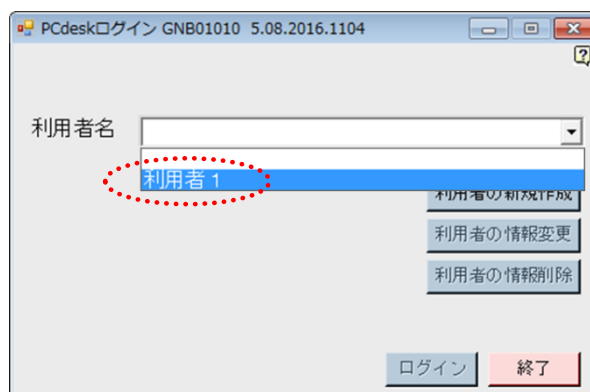
### PCdesk 利用者登録画面から確認する

現在使用しているパソコンにて PCdesk を起動し、<PCdesk 利用者登録>画面から PCdesk のインストール先を確認します。

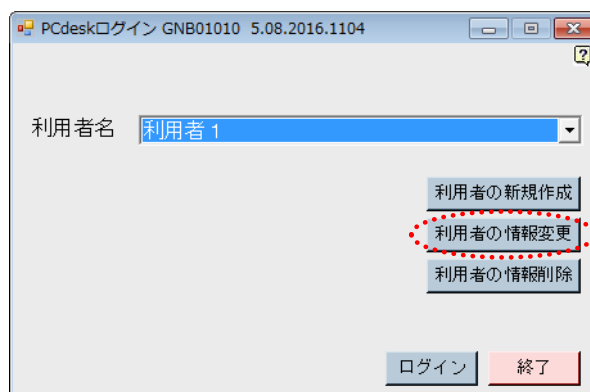
- 1 現在使用しているパソコンのデスクトップのアイコンをクリックし、PCdesk を起動します。



- 2 <PCdesk ログイン>画面で利用者を選択します。



- 3 **利用者の情報変更** ボタンをクリックします。



- 4 <PCdesk 利用者登録>画面の[書庫フォルダ格納場所]項目にて、PCdesk のインストール先を確認できます。

PCdesk利用者登録 GNB01020 5.08.2016.1104

利用者情報を入力して、  
「表示の内容で登録する」ボタンをクリックしてください。

利用者ID \*) hp36321194 PCdeskをご利用になる方の  
利用者IDを入力してください

利用者氏名 \*) 利用者1

送信済み申告データ等保存先としての  
書庫フォルダを選択・入力してください

書庫フォルダ格納場所 C:\Program Files\LT\ 参照

書庫フォルダ名 \*) hp36321194\_利用者1

表示の内容で登録する 閉じる

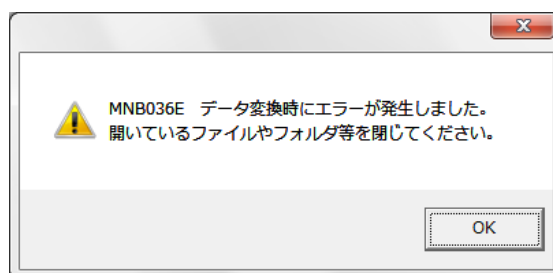
## 2.2 新しいパソコンでPCdeskが起動できない場合

データ移行後、新しいパソコンで PCdesk が起動できない場合について対応手順を説明します。

### エラーメッセージを確認する

新しいパソコンにて PCdesk を起動し、表示されるエラーメッセージを確認します。

- 1 新しいパソコンで PCdesk を起動した際に表示されるメッセージが右記の通りであるか確認します。



- 2 手順1のエラーメッセージが表示されている場合は、[PCdesk のインストール先]¥LT 以下の階層でフォルダが開かれていないか確認します。
- 3 フォルダが開かれている場合は、フォルダを閉じた後に PCdesk を起動します。
- 4 手順3での PCdesk 起動後に再度メッセージが表示される場合はパソコンを再起動した後に PCdesk を起動します。

## 変更履歴

---

項番	変更日	版数	変更箇所	変更内容
1	2017/02/24	1.0 版	—	新規作成

PCdesk データ移行マニュアル 1.0 版

一般社団法人 地方税電子化協議会

---